

# ODBC mit 2 Tabellen A

## Datenbank (Fussball.mdb)

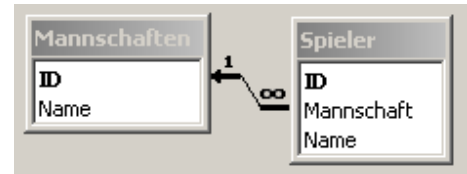
Tabelle: Mannschaften

ID	Name
1	FC Bayern
2	TSV 1860
3	SpVgg Unterhaching
*	ert)

Tabelle: Spieler

ID	Mannschaft	Name
1	1	Oliver Kahn
2	1	Mehmet Scholl
3	1	Roque Santa Cruz
4	1	Michael Ballack
5	2	Michael Hofmann
6	2	Roman Tyce
7	2	Rodrigo Costa
8	2	Harald Cerny
9	3	Philipp Heerwagen
10	3	Christoph Teinert
11	3	Rajko Tavcar
12	3	Carsten Sträßler
*	ert)	0

Beziehungen



## Datenquelle (Fussball)

### SDI-Projekt

- Datenquelle: **Fussball**
- Tabelle: !!! Nur **Mannschaften** !!!
- Name der Set-Klasse: **CMannschaftSet**

### CMannschaftSet

#### Membervariablen

```
long m_ID; // MannschaftsID, Primaerschlüssel
CString m_Name; // Mannschaftsname
```

### CSpielerSet

- Neue MFC-Klasse
- Basisklasse: CRecordset
- Datenquelle: Fussball

#### Membervariablen

```
long m_ID; // SpielerID
long m_Mannschaft; // Fremdschlüssel
CString m_Name; // Spielername
```

### CFussballView

#### Membervariablen für Steuerelemente

```
IDC_EDIT_ID_MANNSCHAFT: m_pSet->m_ID
IDC_EDIT_NAME_MANNSCHAFT: m_pSet->m_Name
IDC_LIST_SPIELER: m_cSpieler
```

#### DoDataExchange

```
...
SpielerAnzeigen();
```

#### SpielerAnzeigen

```
// Liste leeren
m_cSpieler.ResetContent();
// Alle Spieler der aktuellen Mannschaft
CString sSQL;
sSQL.Format("SELECT * FROM [Spieler] WHERE [Mannschaft]=%d", m_pSet->m_ID);
CSpielerSet Spieler;
Spieler.Open(CRecordset::snapshot, sSQL);
// Die Namen aller entsprechenden Spieler ausgeben
while(!Spieler.IsEOF()){
    m_cSpieler.AddString(Spieler.m_Name);
    Spieler.MoveNext();
}
// Recordset schliessen
Spieler.Close();
```

